

PMDHK

市場環球概覽

07 / 01 / 2022



PMDHK

your life consultancy
HEALTH · CAREER · WEALTH

恆生指數*

23,072.86

▲ 165.61 (0.72%)

成交額 1,345.09億

日波幅 22,709.60 - 23,082.95

前收 22,907.25 開市 22,843.20

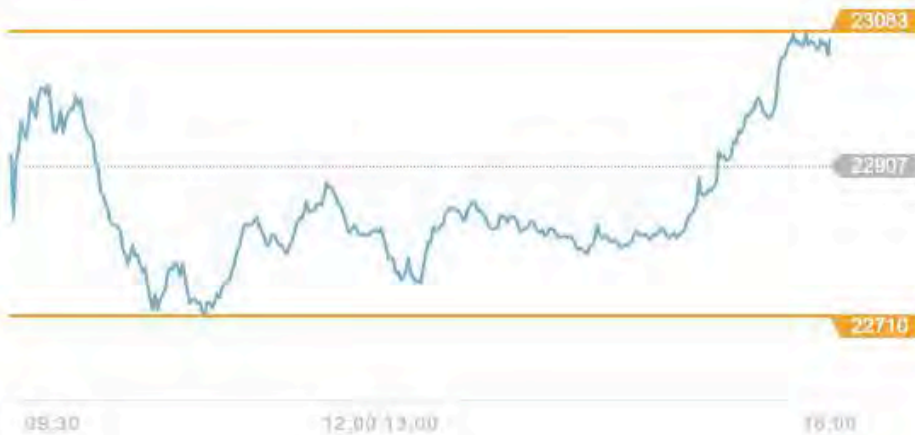
1個月波幅 22,665.25 - 24,385.44

2個月波幅 22,665.25 - 25,746.71

3個月波幅 22,665.25 - 26,234.94

52週波幅 22,665.25 - 31,183.36

1日 1個月 3個月 6個月 1年 3年 5年 高階圖表



恆生科技指數*

5,396.65

▲ 73.18 (1.37%)

成交額 351.03億

日波幅 5,230.94 - 5,410.44

前收 5,323.47 開市 5,285.43

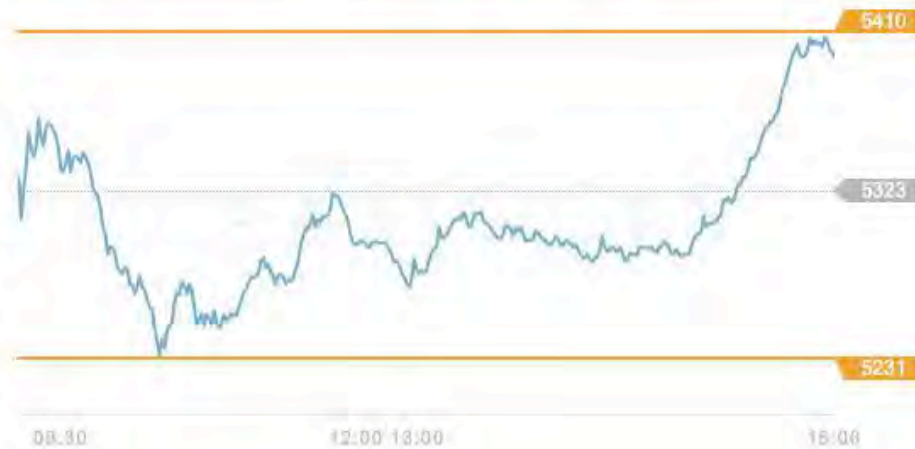
1個月波幅 5,306.25 - 6,160.95

2個月波幅 5,306.25 - 6,724.95

3個月波幅 5,306.25 - 6,794.80

52週波幅 5,306.25 - 11,001.78

1日 1個月 3個月 6個月 1年 3年 5年 高階圖表



亞太區

	最新	變動	變動率	前收市	最高	最低
滬深300 #	4,818.23	-49.89	-1.025%	4,868.12	4,857.56	4,786.43
上證綜合指數 #	3,586.08	-9.10	-0.253%	3,595.18	3,594.49	3,559.88
上海A股指數 #	3,757.99	-9.53	-0.253%	3,767.52	3,766.86	3,730.49
上海B股指數 #	287.06	-0.22	-0.077%	287.28	287.23	285.75
深圳A股指數	2,596.51	-2.48	-0.095%	2,598.98	2,602.18	2,569.23
深圳B股指數	1,178.53	+0.11	+0.009%	1,178.43	1,179.57	1,173.76
東京日經225指數	28,487.87	-844.29	-2.878%	29,332.16	29,158.95	28,487.87
首爾KOSPI指數	2,920.53	-33.44	-1.132%	2,953.97	2,952.54	2,915.38
台北加權平均指數	18,367.92	-132.04	-0.714%	18,499.96	18,427.15	18,253.82
曼谷證交所指數	1,653.03	-23.76	-1.417%	1,676.79	1,666.22	1,653.03
吉隆坡綜合指數	1,533.36	-14.59	-0.943%	1,547.95	1,546.50	1,532.60
新加坡海峽時報指數	3,184.30	+20.86	+0.659%	3,163.44	3,186.33	3,144.81
悉尼普通股指數	7,679.30	-220.30	-2.789%	7,899.60	7,899.60	7,660.90

歐洲

德國DAX	▼ 16,065.78	-205.97	-1.27%
巴黎CAC	▼ 7,260.30	-116.07	-1.57%
富時100	▼ 7,446.64	-70.23	-0.93%

DAX:IND
Deutsche Boerse AG German Stock Index DAX

+ ADD TO WATCHLIST

MARKET CLOSED
AS OF 01/08/2022 EDT

16,052.03 EUR -219.72 -1.35% ▼

1D 1M 6M YTD 1Y 5Y

MINIMIZE CHART

Q Add a comparison



美國

道瓊斯	▼ 36,236.47	-170.64	-0.47%
納斯達克 	▼ 15,080.87	-19.30	-0.13%
標準普爾500	▼ 4,696.05	-4.53	-0.10%

Dow Jones Industrial Average

.DJI:Dow Jones Global Indexes

RT Quote | Exchange | USD

Last | 5:03 PM EST

36,236.47 ▼ -170.64 (-0.47%)

EXPORT ↓

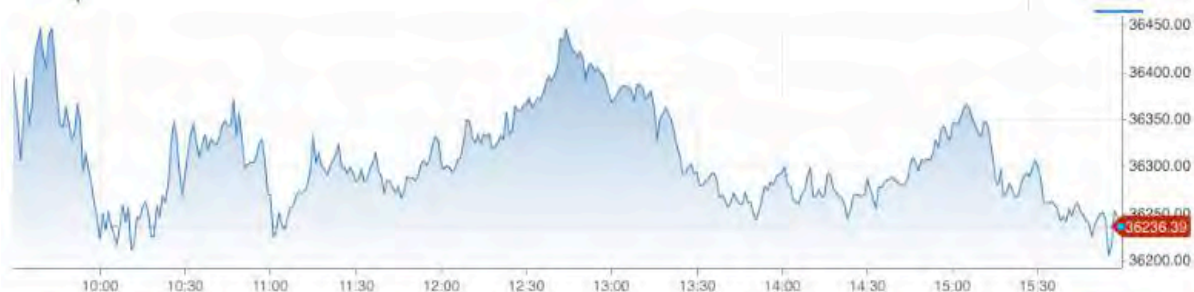
WATCHLIST +

Volume 390,187,536
52 week range 29,856.30 - 36,952.65

1D 5D 1M 3M 6M YTD 1Y 5Y ALL

+ Comparison

1m Display Studies Settings Share Full Screen Chat



NASDAQ Composite

.IXIC:NASDAQ

RT Quote | Exchange | USD

Last | 5:15 PM EST

15,080.87 ▼ -19.31 (-0.13%)

EXPORT ↓

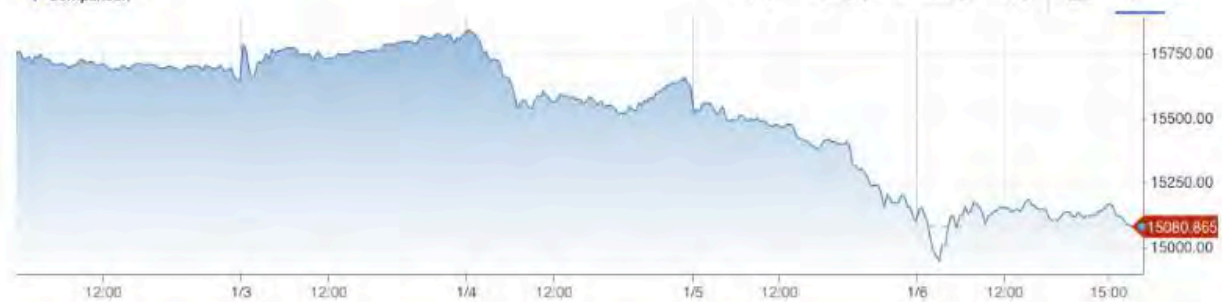
WATCHLIST +

Volume 951,776,346
52 week range 12,397.05 - 16,212.23

1D 5D 1M 3M 6M YTD 1Y 5Y ALL

+ Comparison

5m Display Studies Settings Share Full Screen Chat



港股尾市反彈 收復23000點 科技股全面抽升阿里彈近6%



聯儲局今晨公布上月議息議紀要，當局暗示或最快於今年3月加息，在今年底前或會提及縮減資產負債表。受到相關消息衝擊，美股大跌，其中納指勁挫逾500點。今早科技股表現如何，為市場人士關注對象。昨日表現突出的銀行股，今日會否繼續受惠於債息攀升，為市場人士另一個關注對象。

【16:38】

恒指收市報23072點，升165點，國指收市報8068點，升53點，科指收市報5396點，升73點，成交額為1,345億元。

阿里 (9988) 收市報121元，升5.7%，京東 (9618) 收市報256.6元，升4.1%，美團 (3690) 升3.6%，收市報202.2元，騰訊 (0700) 收市報437元，升1.5%。

內房股亦上揚，中海外 (0688) 升3.1%，報20.35元，富力 (2777) 升2.3%，收市報3.15元，碧桂園 (2007) 無升跌，報6.83元。

濠股賭亦獲投資者追捧，金沙 (1928) 收市報17.3元，升2%，銀娛 (0027) 升3.2%，報40.55元，澳博 (0880) 報5.09元，升1.4%。

不過新奧能源 (2688) 逆市下挫6.2%，收市報136.8元。

股神拍檔芒格再增持阿里

「股神」巴菲特(圖左)拍檔、巴郡副董事長芒格(圖右)再增持阿里巴巴(9988)。文件顯示，芒格旗下的Daily Journal Corp在去年第4季，將阿里持股增至逾60萬股，按季增加近一倍。阿里巴巴昨日收報114.5元，跌2.05%。

根據周二(4日)公佈的申報文件，Daily Journal截至12月31日共持有60.2萬股阿里巴巴美股，較9月30日的30.2萬股大增99.3%。以1月4日報價計算，這筆持股目前價值約7200萬美元。該公司在第四季的其他持倉，包括美國銀行、富國銀行、美國合眾銀行、浦項鋼鐵皆沒有變動。

芒格旗下Daily Journal Corp於2021年第一季建倉阿里巴巴美股，截至去年第一季底持有阿里巴巴的股數為16.5萬股，在其投資組合中佔比達19%；去年第三季再增持近13.7萬股阿里巴巴ADS至30.2萬股。



多隻細價股遭洗倉兼進仙班 華盛瀉逾9成後停牌 | 港股異動



今早多隻細價股出現洗倉式下跌，BENG SOON MACH (1987) 最新報0.075元，瀉96.4%，成交額為3,780萬元。

首都金融 (8239) 急挫89.4%，報0.023元，成交額510萬元。

先機 (0176) 跌75.7%，報0.046元，成交額74.81萬元。

漢思能源 (0554) 挫58.8%，報0.2元，成交額1,220萬元。

華盛國際 (1323) 急挫95.3%，報0.067元，成交額9,920萬元，並宣布停牌。

美股收市 | 聯儲局或提早加息 道指倒插近400點 納指挫3.3%



美國聯儲局揚言加快收緊貨幣政策，美股周三全線向下。道指初段曾升逾150點，但後來倒跌近400點，納指更跌3.3%。

聯儲局議息記錄顯示，官員預期今年和明年各加息三次，局方強提前和更快加息，縮表速度也比前一輪快。市場預期聯儲局三月就完成減買債，然後加息。

道指收市報36,407點，跌392點或1.07%；標指收市報4,793點，跌92點或19.4%；納指收市報15,100點，跌522點或3.34%。

多間科企表現欠佳，Salesforce跌8.28%，Adobe跌7.14%，輝達跌5.76%，Tesla跌5.76%，Alphabet跌4.59%，微軟跌3.84%，蘋果跌2.66%。輝瑞獲美國銀行提升評級後，升2.02%。

今日焦點

聯儲局會議記錄顯示，局內鷹派當道，加息速度或會比預期為快。美股周三顯著下跌之後，昨晚早段喘定。杜指早段升21點，至36428點，標普指數以及納指早段均升0.3%。

■ 美股周三顯著下跌之後，昨晚早段喘定。杜指早段升21點。



通脹壓力大 勢加快收水

聯儲鷹派當道 杜指再跌60點

杜 瓊斯工業平均指數今晨四時報36346點，跌60點；納斯達克指數報15150點，升50點。滙控(005)美國預託證券價格曾見50.56港元，較香港收市價升1.56港元；騰訊(700)美國預託證券價格曾見441.60港元，較香港收市價升4.60港元。

港股夜期靠穩，中段升75點，至23067，較恒指收市低水6點。

美國勞工部公佈，截至本月一日的一周，首次申領失業救濟人數達20萬7千人，按周增加7千人，市場預期為19萬5千人，即是多於市場預期。對上一周的前值修訂為20萬人。

截至上月25日止的一周，美國續領失業救濟人數為175萬四千人，按周增加3萬6千人，預期為168萬人，同樣多於預期。

油價顯著上升，紐約期油昨晚曾升2.6%，至每桶79.9美元，最高一度升穿80美元，而倫

敦布蘭特期油亦曾升近2.4%。金價急跌。於紐約商品交易所，2月份期金接近收市時報每盎司1,789.4美元，跌35美元，跌幅1.96%。

加息後可跟隨縮表

美國聯儲局公佈的12月會議記錄盡顯其鷹派立場。記錄顯示儲局官員認為或需更早或更快加息，部份甚至認為在首次加息不久後開始「縮表」是合適。由於加息和「縮表」的時間可能來得更快，美國10年期國債債券息率再度升破1.7厘，現時市場愈多預期美國快至3月加息，但認為即使美國如聯儲局預計今年全年加息3次，本港最優惠利率依然不變。

聯儲局上月議息決定加快收水，將每月減買債規模加碼1倍至300億美元，又預計今年全年加息3次，每次0.25厘，明年再加息3次，但當時的議息聲明未有提及討論縮減資產負債規模。

在剛公佈的12月議息記錄顯示，鑑於通脹壓力上升及就業市場偏強，聯儲局官員認為目前的淨買債步伐令致政策寬鬆程度增加不再有必要，考慮到經濟、就業及通脹前景，可能有理由較原先預期更早或更快加息。若就業情況持續改善，加息條件或於頗短時間內達致。

或於頗短時間內達致

受聯儲局今年或更快加息及縮表速度可能超過之前一輪縮表周期的消息刺激，美國10年期國債債券息率進一步攀升，昨曾高見1.7422厘，創9個月新高。

歐洲股市周四下挫，三大主要股市各跌近1%。美聯儲局的鷹派基調，打擊股市投資氣氛。英國富時100指數收報7450.37點，跌66點。德國DAX指數收報16052.03點，跌219點。法國CAC指數收報7249.66點，跌126點。

強積金全年人均蝕807元

駿隆強積金顧問公佈，去年12月整體強積金市場錄得正回報，但中港股票基金資產回報持續向下，月內強積金每人平均盈餘2082元，但去年全年人均蝕807元。

截至去年12月底，駿隆強積金綜合指數下跌0.3%，報256點；股票基金指數跌2.4%，報356點；混合資產基金指數升2.5%，報259點；固定收益基金指數跌1.1%，報128點。

理柏公佈數據指，本港去年12月強積金平均回報為0.86%，當中中國股票基金表現最差，錄得虧損2.37%。而去年強積金平均回報為0.64%，較2020年的12.14%大幅下降。中國及香港股票基金去年全年分別虧損19.34%及14.04%。

駿隆預計，今年全年強積金回報介乎5%至7%。駿隆集團常務董事陳銳隆表示，目前港股估值偏低，市盈率(PE)約9倍，接近歷史偏低位，但預計隨着今年疫情緩和、中國放寬貨幣政策等，港股今年或會回升。





去年全球受新冠肺炎疫情持續，通脹問題日益嚴重，強積金於不同資產類別出現回報差異的情況。強積金顧問駿隆表示，12月整體強積金市場出現正回報，但中港股票基金資產回報持續向下。月內強積金每人平均盈餘2,082元，而去年人均則蝕807元。

駿隆表示，截至去年年底，駿隆強積金綜合指數下跌1點（-0.3%）報256點。三大主要指數有不同程度的表現，股票基金指數跌9點（-2.4%），報356點；混合資產基金指數升6點（+2.5%），報259點；固定收益基金指數跌1點（-1.1%），報128點。

股票基金方面，駿隆表示，其他股票基金（包括行業股票基金或投資於附屬指數內沒有定義的區域之基金）、歐洲股票基金、環球股票基金、北美股票基金及日本股票基金去年全年錄得正回報，當中美股基金表現最為強勁，而表現最差則是港股基金。

MPF | 駿隆：2021年強積金人均蝕807元 宏利及友邦基金計劃跑出

宏利及友邦基金計劃跑贏市場

基金計劃方面，駿隆表示，市場佔有率前五大強積金供應商依次仍為宏利、滙豐、永明、友邦與中銀保誠；當中宏利環球精選（強積金）計劃為市場共26個強積金計劃中表現最佳，勝過市場表現約2.7%；而友邦強積金優選計劃則於全部計劃表現位居第二（前五大供應商中表現第二名），跑贏市場2.2%，其餘三大強積金供應商表現皆跑輸市場。永明強積金綜合計劃雖為第四佳的計劃，但其計劃的資產相對於表現較差的永明彩虹強積金計劃為少。

市場整體而言，駿隆指，表現最佳的宏利環球精選（強積金）計劃綜合表現為正回報2.4%，最差的景順計劃為負回報4.8%，兩者的回報相差達7.2%。

表五：表現最佳與最差的五大計劃

表現最佳五大計劃名稱	綜合表現 截至 2021/12/31	表現最差五大計劃名稱	綜合表現 截至 2021/12/31
宏利環球精選（強積金）計劃	2.4%	景順強積金策略計劃	-4.8%
友邦強積金優選計劃	1.9%	交通銀行愉盈退休強積金計劃	-4.2%
萬全強制性公積金計劃	1.2%	AMTD 強積金計劃	-3.6%
永明強積金綜合計劃	0.4%	永明彩虹強積金計劃	-3.2%
海通 MPF 退休金	0.4%	信安強積金—易富之選計劃	-2.6%

駿隆強積金綜合指數：-0.3%

美最快3月加息 人行提人民幣「四差變化」 表明拒收水|財經評論



美國加息時間表加快，聯儲官員在議息會議上，表明考慮將首次加息時間，提早至最快3月份。市場關注會否牽動環球主要央行跟隨提早「收水」。中國人行本周在旗下媒體發文，指人民幣匯率面臨「四差變化」帶來的貶值壓力，表面上是提醒企業應對好貶值風險；同時亦是對外表明立場，將繼續按現行經濟情況調整貨幣政策，無意跟隨美國「收水」。

美聯儲最新披露的12月貨幣政策會議紀要，出人意料地格外鷹派，「翻倍的Taper」、「更早的加息」——成為聯儲12月議息會議上最大的亮點，即使在過去幾周幾乎已經被所有市場參與者所消化。然而，許多人沒有想到的是，在當次會議上美聯儲還有一張隱藏的王牌——「加快縮表」，會議紀要表明，部分鷹派官員們甚至認為在首度加息後就有必要較快地展開行動。

環球央行政策步入一個交叉點

在這個宏觀環境下，環球央行的政策將步入一個交叉點，一是跟隨美國的貨幣政策，開始收水，避免本國貨幣貶值，但同時有機會令疫後經濟復甦的苗頭受到壓抑；另一個取態，是按照本國經濟情況，「各家自掃門前雪」，繼續採用寬鬆的貨幣政策，以支持經濟增長，但同時會面對貨幣貶值壓力加大。

整理近來中國人行的貨幣政策措施，反映人行是選擇了後者，貨幣政策正進入寬鬆週期，以支持經濟復甦。過去一年，內地兩度下調存款準備金率(分別是去年7月及12月)，合共100個點子；將一年期貸款市場報價利率(LPR)利率下調5個基點，

人行稱人民幣匯率有貶值壓力

中國進入貨幣寬鬆週期，對人民幣匯率的影響，官方作出了以下研判。人行主管媒體《金融時報》5日發文指出，2022年，人民幣匯率面臨「四差變化」帶來的貶值壓力，企業特別是進口企業、借用外債企業要樹立風險中性理念，有效對沖匯率風險，謹防匯率貶值帶來損失。

文中提到的「四差變化」，簡而言之，是提醒在美國有機會今年加快加息預期，以及疫情有望恢復正常等四大方向下，將推升美債殖利率，縮小境內外利差，跨境資本可能從包括中國在內的新興市場流出，推動包括人民幣在內的新興市場貨幣貶值。同時「溫馨提示」進口企業，要「謹防匯率貶值帶來損失。金融機構要積極為企業提供匯率避險服務，降低中小微企業匯率避險成本。」

多位經濟學家亦認同，由於美國準備加息，同時內地人民銀行已經在去年兩度上調外匯存款準備金，預期人民幣會自現水平輕微貶值。

中英美貨幣政策 料分庭抗禮

平安證券首席經濟學家鍾正生預計，2022年人民幣匯率可能成為中美貨幣政策「鬆緊差」的平衡器，為釋放國內貨幣政策空間，可能允許人民幣匯率在貶值方向釋放更大彈性；而中美關係的變數仍然是人民幣匯率最大的風險。

他並提到，2022年隨着市場供求對人民幣匯率的升值驅動減弱，人民幣匯率與美元指數之間可能重新趨於掛鉤。若後續國際收支的支持弱化，美元兌人民幣匯率有可能向6.65到7區間回歸。

從宏觀經濟的角度，內地正處自行調節經濟風險的階段，對內房及科網行業實施持續調控，固然令經濟下行壓力加大。因此，在貨幣政策方面，人行已經明確表態將「以我為主」，可以預期內地來年的貨幣政策，將與英美兩國的收水步伐分庭抗禮。

人行春節前有望「放水」

內媒報道，今年農曆春節前，流動性供求存在一定缺口，人行可能會適時「補水」，或從1月下半月開始，加大公開市場操作力度，很大機會是以搭配逆回購和中期借貸便利(MLF)操作為主。報道亦引述市場人士指，人行可能在3月前減息，1月減息可能性不大。

報道指，根據往年經驗，每年初期一段時間，資金面通常較寬鬆，但1月流動性容易受多種因素影響，尤其是今年的春節靠前，可能進一步加大1月流動性供求壓力。綜合各方分析，1月銀行體系流動性將受稅收、政府債發行繳款、春節假期等因素影響，易產生疊加效應。又指若缺乏央行資金支持，春節前流動性缺口將會顯著，資金供給缺口或達上萬億元。

滙豐明起辦公室員工人數最多五成 未接種疫苗者須隔周檢測



滙豐向員工公布最新防疫措施安排，由明日起，辦公室員工人數最多只可佔五成。

另外，除了分行外，同事之間要保持1.5米座位的社交距離，大部分地方應隔位而坐。員工要佩戴口罩，但在自己的座位可以除下，員工禁止在不同樓層走動。

至於在滙豐辦公場所內，客戶活動人數上限最多20人。面授培訓將會取消，在本月7日至20日期間改以Zoom形式舉行，所有參加會議者座位保持1.5米距離及要時刻佩戴口罩。

滙豐指出，未接種疫苗的員工須隔周檢測一次，直至接種第一劑疫苗為止。至於與積金局工作相關的員工則要每周檢測一次。

疫苗假方面，員工每接種一劑疫苗，可獲一天假期，包括接種第三針疫苗，疫苗假須於今年6月底領取。

Bitcoin跌破44000美元關口 市場人士：聯儲局立場屬鷹！



據《彭博》報道，比特幣（Bitcoin）跌至去年12月閃崩以來的最低水平，因為對借款利率上升的預期升溫，對過去幾年表現最佳的部分資產構成壓力。

「這是一種投機性的投資，波動性將是一個持續的因素，」CIBC Private Wealth Management首席投資官David Donabedian通過電話表示。

「美聯儲是鷹派」加密貨幣平台FRNT Financial的首席執行官兼聯合創始人Stephane Ouelette指出，「儘管圍繞通脹，價值存儲等長期趨勢，加密貨幣的膝跳反應往往使其成為獨家風險資產。」

據CoinGecko數據顯示，截至發稿，比特幣報43,550美元，24小時內下跌5.3%。

Sandbox下周「賣地」 可與名人為鄰

「元宇宙（metaverse）」備受投資界關注，港產遊戲開發商Animoca Brands旗下虛擬區塊鏈遊戲平台The Sandbox表示，將與新世界發展（017）行政總裁鄭志剛、新鴻基公司（086）、羅兵咸永道、演員馮德倫、舒淇、遊戲IP《小朋友齊打交（LF2）》、本地插畫家芝麻羔等合作，共同創建一個大型文化中心Mega City，並於本月13日推出新一輪LAND（虛擬土地）銷售，供玩家購買位

於新合作夥伴附近的LAND。

The Sandbox表示，用戶可通過play-to-earn（「邊玩邊賺」）的遊戲來獲得\$SAND（The Sandbox的功能性代幣）來體驗元宇宙，與平台上的其他玩家、創作者和藝術家共同創建資產和世界，並把它們作為NFT進行交易。該平台指，目前其16.64萬個LAND NFT當中，已賣出約70%。

總部位於香港的Animoca Brands，去年10月完成新一輪融資，融資前估值約171億元，其投資者包括阿里巴巴（9988）馬雲有份的藍池資本、紅杉中國等。The Sandbox允許玩家建立一個虛擬世界，並通過變現遊戲內的物品獲利，包括玩家購買的數碼土地或為他們的化身製作的可穿戴設備，早前獲鄭志剛投資3900萬元，獲得該平台中最大的虛擬土地。



晚市禁堂食 | 市民連走兩場趕死線：聽日開始要踔喺公園飲酒



香港第五波疫情一觸即發，由周五（7日）凌晨零時起，食肆於晚上6時至翌日上午4時59分禁止堂食；酒吧、卡拉OK等處所內表演要暫停或暫停開放，暫定實施兩個星期。

《香港01》到尖沙咀留意市民在禁晚間堂食前的情況，街上人流眾多，不少市民趕及「最後一晚堂食」，有市民說，「得返一日，聽日要閉關，點都要出嚟玩！聽日要踔喺公園飲酒！」

有酒吧負責人說，今日的客人較以往多六成，單價又多五成，叫滿一枱酒精飲品，「大家好似要行動證明，聽日開始冇飯食冇得去玩。」

